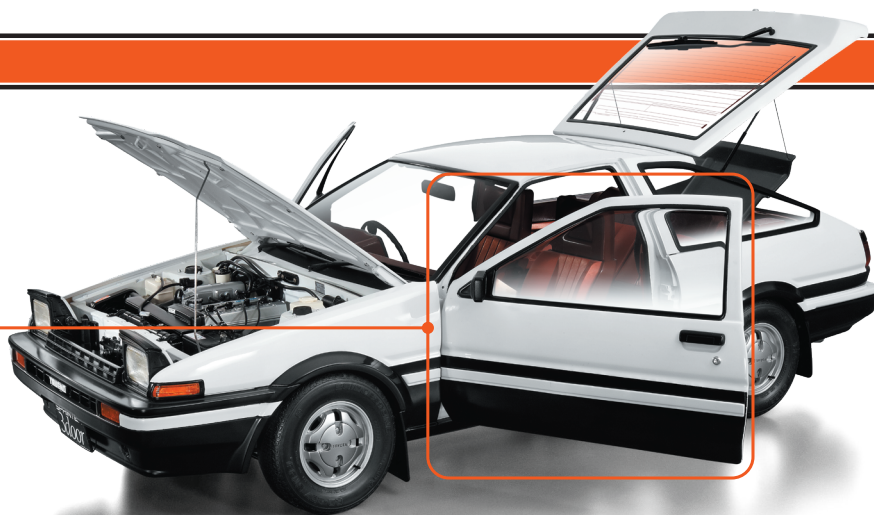


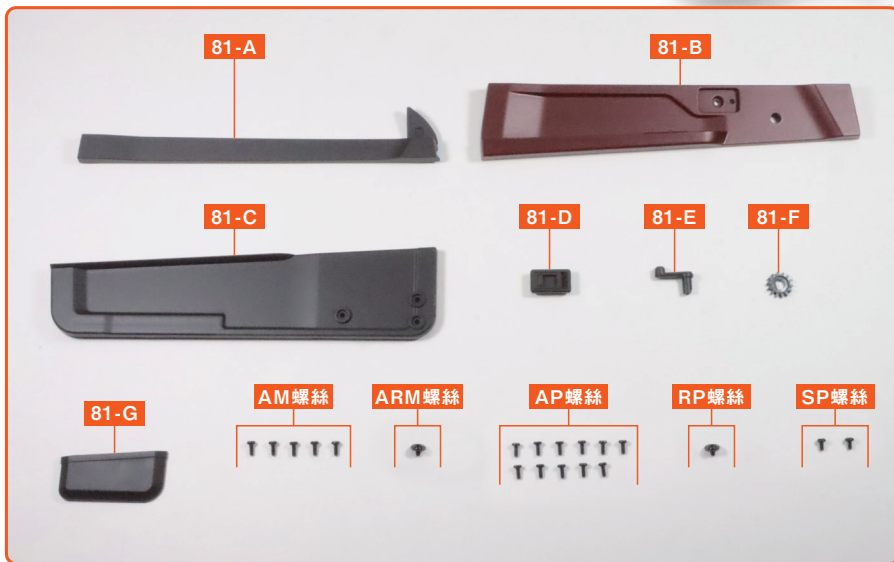
第81期

在本期中，將在已組裝至第80期的左側前車門內面板上，安裝車門飾板和車窗玻璃。然後，完成左側前車門的組裝。



組裝前車門 (4) 完成左車門

※零件名稱和組裝指南中的「左·右」是指乘坐時從駕駛座的視角來看。「右 (R)」指的是駕駛座側，而「左 (L)」指的是副駕駛座側。



※組裝指南中所使用的零件可能與提供的零件在部分規格上有所不同。
※除非組裝說明中另有說明，否則請使用十字螺絲起子1號進行組裝。

- 81-A 前車門飾板 (1)
- 81-B 前車門飾板 (2)
- 81-C 前車門飾板 (3)
- 81-D 內側門把手 (L)
- 81-E 車窗升降器搖把
- 81-F 升降器齒輪 (2)
- 81-G 車門置物盒 (L)
- AM螺絲 (1.7×4mm) ×5+備用
- ARM螺絲 (1.7×3×5mm) ×1+備用
- AP螺絲 (1.7×4mm) ×11+備用
- RP螺絲 (1.7×3×5mm) ×1+備用
- SP螺絲 (1.7×3mm) ×2+備用

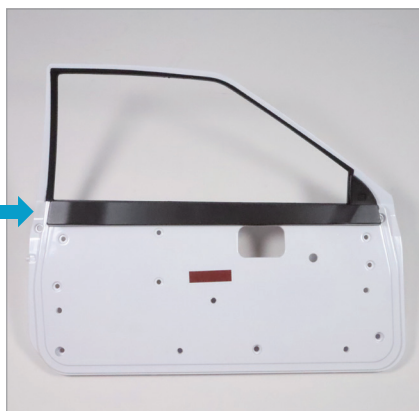
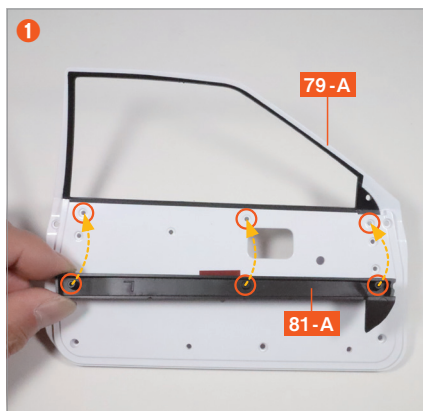
透過影片 Check 組裝步驟!

輕鬆使用QR碼存取最新影片和舊刊影片



※在車型設計上，其零件的形狀可能與實車有所不同。
※照片上的螺絲並不包含備用數量。

step 1 組裝左車門飾板



備妥已組裝至第80期的前車門內側面板 (L) 79-A。將前車門飾板 (1) 81-A 的3個螺絲孔突起部分，對準 79-A 上對應的3個螺絲孔凹槽，並嵌入固定。

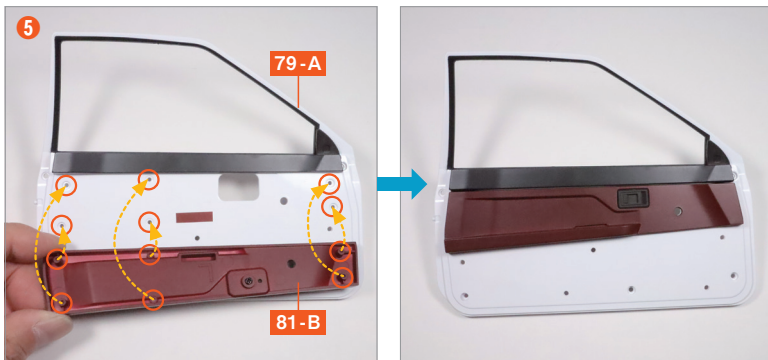
一邊按住 81-A 以防止其脫落，一邊將 79-A 翻轉至背面，並使用 AP螺絲 固定3處。



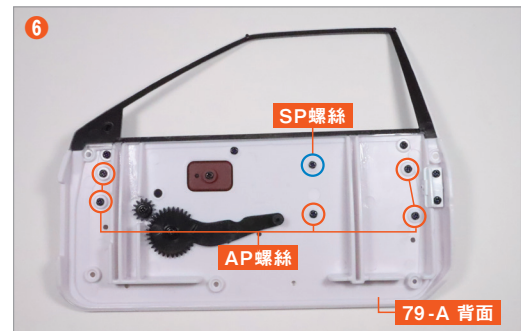
將內側門把手(L) 81-D 的小突起和螺絲孔突起，對準前車門飾板(2) 81-B 的小凹槽和螺絲孔凹槽，並嵌入固定。



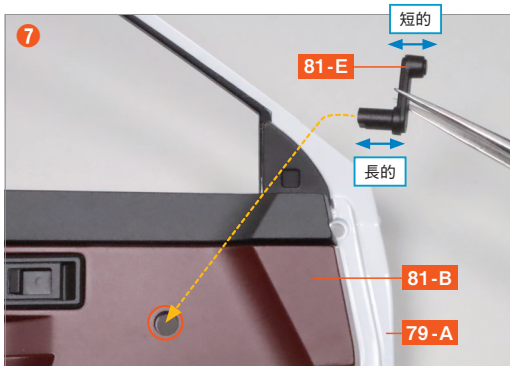
一邊按住 81-D 以防止其脫落，一邊將 81-B 翻轉至背面，並使用 SP 螺絲 固定。



將 79-A 翻至正面，將 81-B 的 6 個螺絲孔突起部分對準 79-A 的 6 個螺絲孔凹槽，並嵌入固定。



一邊按住 81-B 以防止其脫落，一邊將 79-A 翻轉至背面，使用 SP 螺絲 固定 ○ 圈起的 1 個地方，其餘 5 個地方則使用 AP 螺絲 固定。



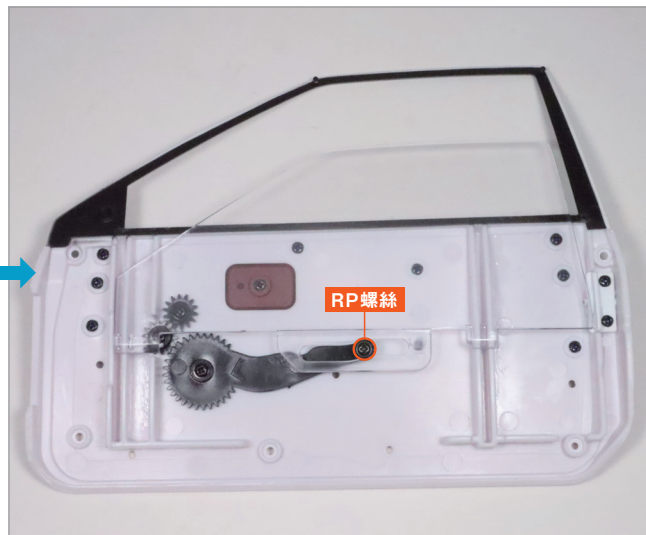
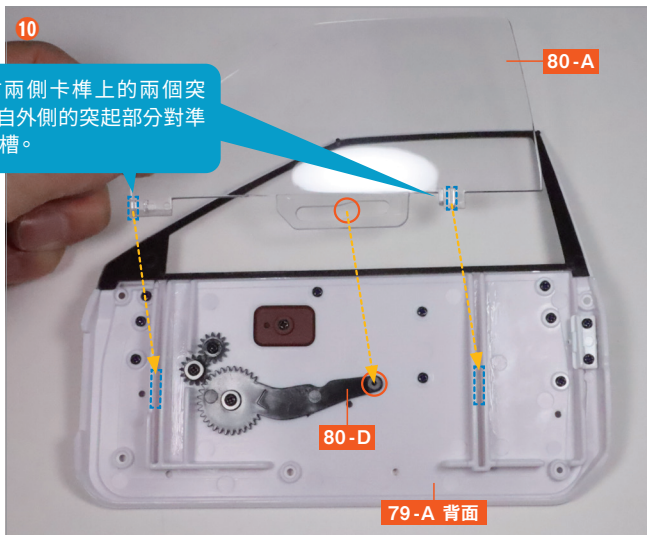
將 79-A 翻至正面，將車窗升降器搖把 81-E 較長的一側突起插入 81-B 的洞孔中。



一邊按住 81-E 以防止其脫落，一邊將 79-A 翻至背面，將升降器齒輪(2) 81-F 的洞孔對準並插入 81-E 的突起部分，然後將升降器齒輪(1) 80-E 與 81-F 的齒輪相互組合。



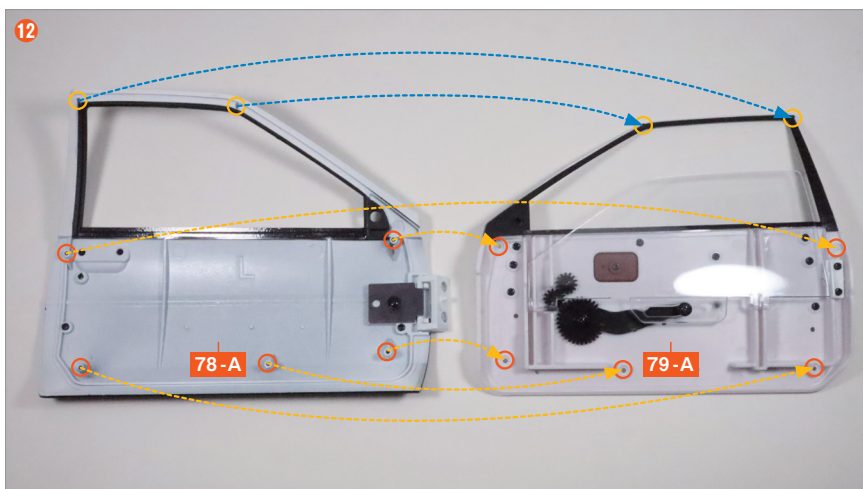
使用 ARM 螺絲 固定。



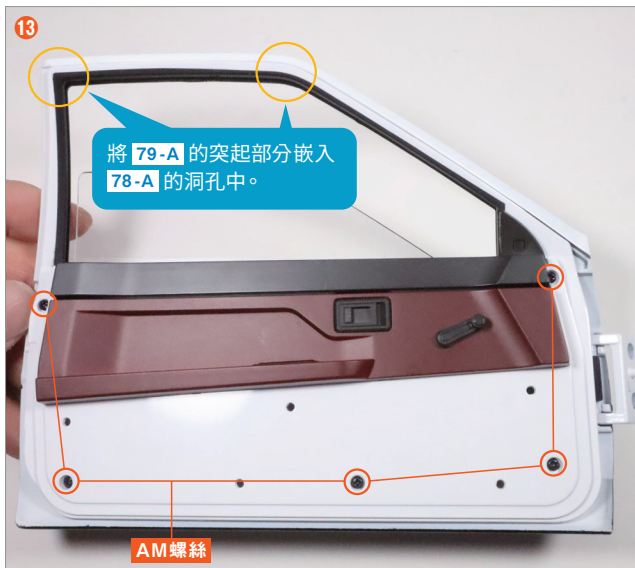
備妥在第80期中保存的前車窗玻璃 (L) 80-A。如照片所示, 將 80-A 與 79-A 及 80-D 組合, 並使用 RP 螺絲 固定。



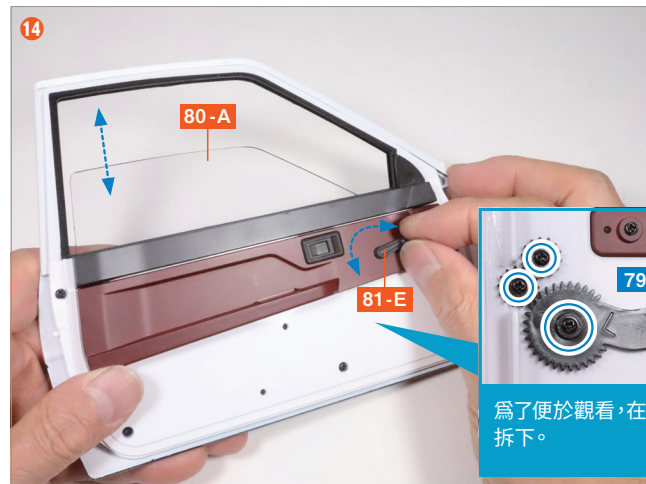
備妥已組裝至第80期的前車門 (L) 78-A。將前車門鉸鏈 (L) 80-B 的螺絲孔部分朝向外側。



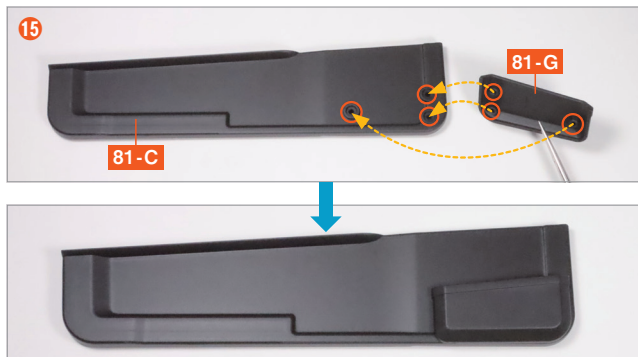
將 78-A 上○圈起的2個洞孔與○圈起的5個螺絲孔突起部分, 分別對準 79-A 上的2個突起部分和5個螺絲孔凹槽, 並覆蓋組合固定。



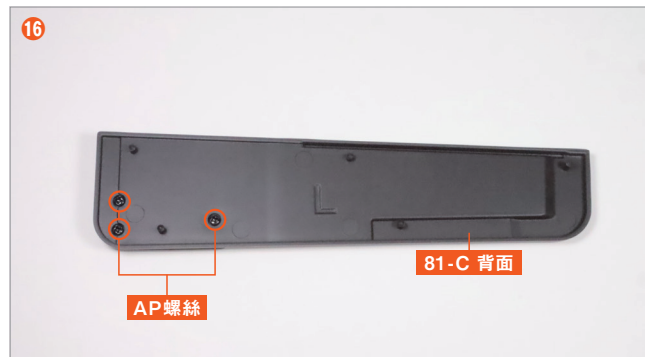
使用 AM 螺絲 固定5個位置。



將 81-E 左右旋轉, 確認 80-A 是否能夠上下開關。如果 80-A 無法順利運作或過於鬆動, 請拆下在步驟13中固定的 AM 螺絲, 取下 78-A, 並調整○圈起的3個螺絲, 透過放鬆或擰緊來進行調整。



將車門置物盒(L) 81-G 的三處螺絲孔突起部分與前車門飾板(3) 81-C 的三處螺絲孔凹槽對應組合。



一邊按住 81-G 以防止其脫落，一邊將 81-C 翻至背面，並使用 AP 螺絲固定三個位置。



將 81-C 背面側的五處突起部分各自對齊 79-A 的五處凹槽，並嵌合固定。



本期
組裝

完成!

第81期的組裝到此結束。
左側前車門已經完成。就像真正的
車門一樣，可以透過操作門把手來
開關車窗。在第82期，將提供主車
身。並將本期組裝好的左車門安裝
上去。



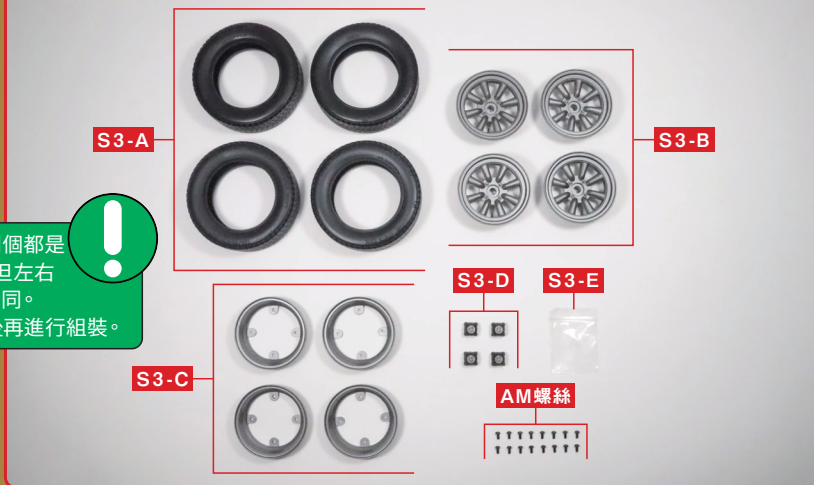
客製化零件 組裝指南⑧

第3回 提供之零件
組裝客製化輪圈套件



※適用於購買客製化零件的顧客之組裝指南。

第3回 提供之零件



S3-A 雖然四個都是相同的零件，但左右安裝的方向不同。請仔細確認後再進行組裝。

S3-A 客製化輪胎×4

S3-B 客製化外側輪圈×4

S3-C 客製化內側輪圈×4

S3-D 客製化中心蓋×4

S3-E 透明墊圈×4

AM螺絲 (1.7×4mm) ×16+備用

※組裝指南中所使用的零件可能與提供的零件在部分規格上有所不同。
 ※除非組裝說明中另有說明，否則請使用十字螺絲起子1號進行組裝。
 ※請注意，組裝客製化零件後，將無法更換為一般零件。

※在車型設計上，其零件的形狀可能與實車有所不同。
 ※照片上的螺絲並不包含備用數量。

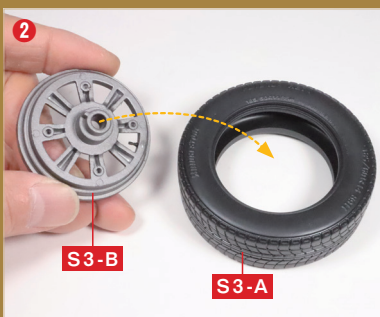
step 1 組裝左側客製化輪圈套件



請確認旋轉標記朝左方。

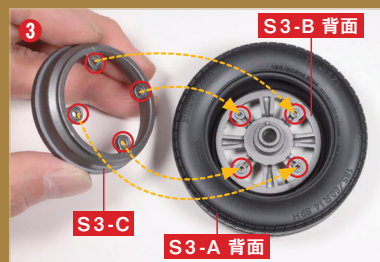
胎面花紋呈現此模式。

確認安裝在左側客製化輪胎 **S3-A** 的方向。



將客製化外側輪圈 **S3-B** 與 **S3-A** 組合。

請確認旋轉標記朝左方。



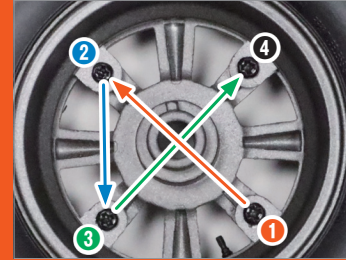
一邊按住 **S3-A** 和 **S3-B** 以防止其脫落，一邊將 **S3-A** 翻至背面。然後，將客製化內側輪圈 **S3-C** 的4個螺絲孔凹槽組裝在 **S3-B** 的螺絲孔突起部分，並嵌入 **S3-A**。



一邊按住 **S3-B** 和 **S3-C**，確保螺絲孔對齊不移位，一邊使用 **AM 螺絲** 固定4個位置。然後，按照步驟 **1~4**，再組裝另一組相同的零件。

輪圈螺絲以對角線方向鎖緊

在步驟 **4** 中，用4顆螺絲固定輪圈。在這種情況下，與其一顆螺絲一顆螺絲地鎖緊，不如先將其中一顆螺絲輕鬆固定**1**，然後按照對角線方向依序將其他三顆螺絲進行簡單固定**234**，接著調整整體平衡，最後再按照對角線方向將每顆螺絲牢牢固定。這也是在實際車輛上更換輪胎時的要訣。



step 2 組裝右側客製化輪圈套件



確認安裝在右側 **S3-A** 的方向。



將 **S3-B** 和 **S3-C** 分別從兩側組合，使其夾住 **S3-A**。將其翻轉至背面，確保4個螺絲孔對齊不移位，使用 **AM 螺絲** 固定4個位置。接著，按照步驟 **5~6**，再組裝另一組相同的零件。

本次
客製化

完成!

第8次的客製化零件組裝到此完成。逼真的RS Watanabe八輻輪圈，搭配14吋的普利司通 POTENZA RE71輪胎。組裝完成的客製化輪圈將在後續的期刊中安裝至底盤。請妥善保管客製化中心蓋 **S3-D** × 4和透明墊圈 **S3-E** × 4，以避免遺失。

